

**INTERVENCIÓN MÉDICO FORENSE Y ODONTOLOGÍA  
FORENSE EN UN CASO DE HOMICIDIO**

**FORENSIC DENTISTRY FORENSIC AND MEDICAL  
INTERVENTION IN A CASE OF MURDER**



**Estudios Forenses**

Martha Stephania Robles Cervantes \*

Edgar A. Romo Fernández del Castillo \*

---

\* Médico Cirujano y Partero con Especialidad en Medicina Legal. Egresada de la Universidad de Guadalajara. Perito A desde el 2009 del Instituto Jalisciense de Ciencias Forenses en el área del Servicio Médico Forense. Diplomados en Medicina Legal, Identificación de Personas y Criminalística. Docente de la materia de Medicina Forense en la Universidad de Guadalajara y la Universidad Guadalajara la Mar, en las carreras de Medicina.

\* Odontólogo. Egresado de la Universidad Cuauhtémoc. Perito B desde el 2010 del Instituto Jalisciense de Ciencias Forenses en el área del Servicio Médico Forense. Diplomados en Medicina Legal y Criminalística. Docente de la materia de Odontología Forense en la Universidad Cuauhtémoc.

**Sumario.** I. Introducción. II. Identificación del agresor por medio de huellas de mordedura. III. Estudio de las huellas de mordeduras. IV. Peritación estomatolegal de una huella de mordida en un cadáver femenino. V. Bibliografía.

---

## RESUMEN

Este artículo consta del abordaje Médico Forense y Odontología Forense en un caso del homicidio a una persona femenina. La participación de ambos fue de suma importancia por las características de algunas de las lesiones externas que presentaba el cadáver consistente en mordidas por dentadura humana, las mismas que ayudaron a la identificación comparativa del agente vulnerante, utilizando la aplicación de métodos científicos adecuados que dan certeza de su existencia y procedencia, así se logró la identificación del victimario.

La Odontología Forense es una rama de la Odontología y Estomatología y una especialidad, cada día más relevante de la Medicina Legal y Forense. Su campo de aplicación es amplio e interesa en todos los problemas jurídicos, en los distintos ámbitos del Derecho. En este artículo se va desarrollar una de las aplicaciones prácticas de la Medicina Forense y la Odontología Forense al campo de la identificación humana.

## ABSTRACT

This article consists of the Forensic Medicine and Forensic Odontology approach in a case of killing a female person. Participation was important both

---

Forense en la Universidad de Guadalajara y la Universidad Guadalajara la Mar, en las carreras de Medicina.

for the characteristics of some of the external injuries presented the body consisting bitten by human teeth, which helped them to compare Vulnerant agent identification, using the application of appropriate scientific methods that give certainty of its existence and origin and perpetrator identification was achieved.

Forensic dentistry is a branch of dentistry and dental and specialty, increasingly relevant in Forensic Medicine. Its scope is broad and interested in all legal problems in different areas of law. This article will develop practical applications of Forensic Medicine and Forensic Odontology in the field of human identification.

### **PALABRAS CLAVE**

Huellas de mordedura, Dentadura humana; Odontología Forense.

### **KEYWORDS**

Footprints bite, Human Denture, Forensic Odontology.

## **I. Introducción**

### **Análisis y valoración médico legal de las huellas de mordedura**

Las mordeduras pueden considerarse como marcas figuradas o huellas dejadas por los dientes de humano o de animales sobre un sustrato, que puede ser la piel de sujetos vivos, cadáveres u objetos inanimados relativamente blandos. Se pueden analizar usando métodos similares a los empleados para comparar otros indicios físicos o impresiones en los que la comparación física de marcas producidas por instrumentos implica una medida y comparación detallada de los modelos de la huella con los modelos de una determinada herramienta. Algo similar ocurre cuando comparan las huellas dactilares, o las huellas dejadas por un zapato o el neumático de un coche.

El análisis de una mordedura incluye el examen cuidadoso y completo de la herida para compararla con los rasgos y características de los bordes insiales

de la dentadura del sospechoso. El hecho fundamental es que las impresiones dejadas por el elemento duro (dientes y otras partes de la boca) sobre un soporte poseen unas características individualizadoras que pueden ser empleadas para la identificación del individuo que causó la herida. Hoy en día se acepta, sin género de dudas, que la dentadura humana es única para cada sujeto.<sup>1</sup>

Los dientes se usan como arma cuando una persona ataca a otra o cuando alguien se defiende del agresor. Para el agresor es una manera de dominar a la víctima mediante la intimidación, mientras que en los casos de defensa propia, los dientes de la víctima a menudo constituyen su única arma disponible. Las mordeduras por agresión y las mordeduras por defensa aparecen con frecuencia en casos de homicidios, agresiones en general, agresiones sexuales, violaciones, violencia doméstica y en casos de abuso físico y sexual a menores.<sup>2</sup>

El análisis de los trabajos más recientes refleja que las lesiones por mordeduras tienen una clara distribución por sexos. De hecho, las mujeres son, en la inmensa mayoría, víctimas de las lesiones por mordeduras y las localizaciones anatómicas por orden de frecuencia son: el pecho, los brazos, y las pierna, la cara y el cuello, y los genitales.<sup>3</sup>

## **II. Identificación del agresor por medio de huellas de mordedura**

Las huellas de mordedura humana son una prueba importante en la investigación médico-legal de algunos delitos, ya que auxilian en la exclusión de sospechosos y en la aportación de elementos de culpabilidad.

---

<sup>1</sup> GISBERT CALABUIG, J. A. & Villanueva Cañadas, E., Medicina Legal y Toxicología (6ª Edición, Masson) p. 1320-1321. GISBERT CALABUIG, J. A. & Villanueva Cañadas, E., Medicina Legal y Toxicología (6ª Edición, Masson) p. 1320-1321.

<sup>2</sup> Ídem

<sup>3</sup> Ídem

Dentro de los factores fundamentales para estudios de esta índole se encuentran: a) la claridad, calidad y las particularidades de la marca; b) registros fotográficos; y c) las técnicas de impresión y de comparación.

La huella de mordedura humana se define como una lesión contusa o cortocontusa con características especiales. Generalmente este tipo de lesiones tienen forma semilunar y pueden estar rodeadas de una zona equimótica, marcas por presión en los tejidos afectados, y cortocontusas cuando hay un desgarro por fricción.<sup>4</sup>

### **III. Estudio de las huellas de mordeduras**

El estudio de este tipo de huellas requiere determinar si la marca fue producida por dientes humanos e indicar el lugar en donde se localizó; para ello, la huella de mordedura se debe fotografiar desde diversos ángulos y acercamientos; una vez, obtenido el registro se procede a estudiarlas mediante la observación de todas las características. Posteriormente la marca se calca en un acetato transparente y milimétrico para obtener un registro morfológico y morfométrico. Con este registro se determina la forma del arco, el número de piezas que intervinieron, las malposiciones, los diastemas, el grosor labiolingualpalatino, la distancia mesiodistal de cada una de las marcas dentales, los tratamientos posibles detectados y las ausencias dentales. Se obtienen, además modelos en yeso-piedra de las arcadas del sospechoso así como marcas de mordedura.<sup>5</sup>

Una vez obtenido el registro, las huellas de mordedura en la víctima y del presunto agresor se sobreponen para estudiar los puntos de coincidencia y de discrepancia y dictaminar la culpabilidad o inocencia del sospechoso. (2)

---

<sup>4</sup> Ídem

<sup>5</sup> Alberto Isaac Correa Ramírez., Estomatología Forense, México editorial Tillas, 1990

#### IV. Peritación estomatolegal de una huella de mordida en un cadáver femenino



*Fig. 1. Presunto sospechoso del Homicidio de este caso*

Se nos remite un cadáver del sexo femenino al Servicio Médico Forense de Guadalajara, Jalisco (Fig. 3). A la exploración física externa del cuerpo que realiza el médico forense, se examinan múltiples lesiones producidas por agente contundente localizadas en cráneo y rostro con varias heridas,

escoriaciones dermoepidérmicas, hematomas y equimosis; hematomas en ambos miembros superiores e inferiores; mutilación traumática producida por agente cortante de los genitales externos como labios mayores y menores con características pos-mortem; así como múltiples desgarros recientes y ante-mortem a nivel de la orquilla vaginal que penetran a mucosa que son compatibles con penetración traumática y forzada así como características de una violación equiparada. Una de las lesiones que llamaron la atención del médico forense fue en la cara anterior de tórax en la mama derecha en su cuadrante superior e inferior internos, ya que por las características y forma se trata de una mordida por dentadura humana (Fig. 2), la cual se pide al perito odontólogo forense que realice en estudio sobre la lesión, ya que por orden del Ministerio Público de adscrito al área de Homicidios necesita la confronta de la lesión con la dentadura de un presunto sospechoso del homicidio (Fig. 1).



*Fig. 2. Lesión por mordida de dentadura humana, es una importante prueba en la investigación médico-legal.*



*Fig. 3. Cadáver del sexo femenino. Homicidio por golpes, su causa de muerte contusión de cráneo de III grado.*

A continuación se describe la técnica utilizada por el odontólogo. Se localiza escoriación en mama derecha causada por los bordes incisales de una arcada dentaria humana, reflejando órganos dentales anteriores y posteriores en su cara oclusal del maxilar izquierdo de la dentadura del victimario.



*Fig. 4. Escoriaciones producidas por agente incisivo cortante. Técnica de papel Albanene, para imprimir con plumón la figura de cada una de las lesiones.*

Se toman muestras de las escoriaciones, usando la técnica de papel albanene para la extracción de la anatomía de las lesiones, sobreponiendo el papel sobre las escoriaciones y tomando gráficamente con un plumón indeleble la figura de cada una (Fig. 4); se realizó estudio fotográfico de las lesiones producidas por agente incisivo cortante para poder realizar comparativa con las arcadas dentarias del victimario.

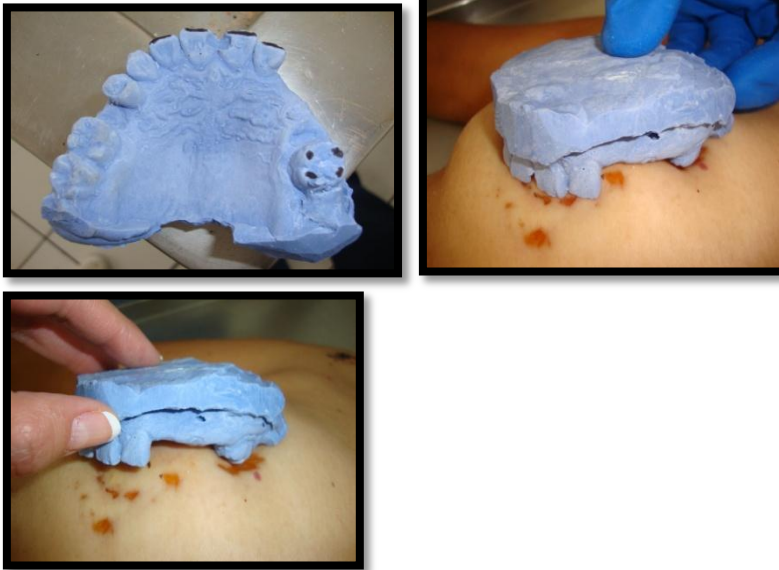
Se toma impresiones dentales superiores e inferiores del presunto sospechoso usando la técnica de toma de impresiones con alginato cromático en cucharillas de metal, y posteriormente realizando la impresión de arcadas en yeso piedra; para la comparativa con las escoriaciones en el seno de la víctima. (Fig. 5).



*Fig. 5. impresiones con alginato cromático en cucharillas de metal. Fig. 6. Modelo de arcada dental en yeso piedra del presunto victimario.*

Al tener los modelos de las arcadas dentales en yeso piedra del presunto victimario (Fig. 6), se realiza comparativa de la mordida del sospechoso con las escoriaciones impresas en la mama derecha de la víctima, colocando los modelos de yeso sobre las lesiones y observando que los bordes incisales y oclusales del maxilar superior encajan exactamente sobre las escoriaciones inciso- cortantes de la víctima; así obteniendo que la arcada dental superior del victimario detenido en comparativa con las lesiones antes descritas de la víctima es positiva (Fig. 7.). En conclusión con esta técnica y valoración de la odontología forense se puede asegurar que es la persona que hizo la mordida.





El médico forense debe identificar las lesiones y sus diferentes agentes lesivos o noxas en las víctimas vivas o muertas, como en el caso antes descrito se pidió la intervención de otras ciencias forenses como la odontología, y así poder identificar por medio de una lesión con características de mordida por dentadura humana, con la comparativa de muestras de la víctima con el victimario se pudo confrontar dicha lesión, y así se le dio más elementos positivos al ministerio público para ayudar a esclarecer este caso de homicidio.

**V. Bibliografía**

1.- GISBERT CALABUIG, J. A. & Villanueva Cañadas, E., Medicina Legal y Toxicología (6ª Edición, Masson) p. 1320-1321.

2.- ALBERTO ISAAC CORREA RAMIREZ., Estomatología Forense, México editorial Tillas, 1990.